

# DOCK INN HOSTEL IN WARNEMÜNDE

Entwurf • Design Kinzo Architekten, Berlin; Holzer Kobler Architekturen, Zürich

**Upcycling ist schon lange kein Begriff nur für die Verwertung von herkömmlichen Abfallprodukten. Es geht vielmehr darum, aus bereits bestehenden, nun ungenutzten Objekten und Materialien Neues zu entwickeln. In Warnemünde wurde das Prinzip zur Basis eines eindrucksvollen Hostels, bei dem Überseecontainern nach einem erfüllten Leben auf See nun ein neues auf Land zuteil wird.**

von • by Sabine Marinescu

Den Hafen und die Werft von Warnemünde im Blick, können seit 2017 Gäste des Dock Inn in ehemaligen Überseecontainern nächtigen und so den Charme und das maritime Gefühl der Stadt hautnah erleben. Von den Gestaltern des Berliner Büros Kinzo liebevoll in Szene gesetzt, präsentieren sich die 64 unterschiedlichen Zimmer und Suiten sowie die öffentlichen Räumlichkeiten der Kulisse entsprechend. Ein wenig rau, mit einer Portion Industrie-Charme, dabei lässig und wohnlich sind die zwölf auf zwei-einhalb Meter großen Körper ausgestattet. Der von Holzer Kobler Architekturen geplante Gebäudekomplex ist in zwei Teile gegliedert: Im zweigeschossigen Sockelbau aus Stahl, Beton und Glas befinden sich die hohe, einladende Eingangshalle, ein Restaurant, eine Bar, eine Küche für Selbstversorger, Arbeitsplätze auf einer integrierten Galerie sowie eine Kletterhalle. Eine vollständige Glasfront zur Straße bringt nicht nur Tageslicht ins Innere, sondern legt auch den Blick auf die öffentlich zugänglichen Räume frei. Wie ein Floß erscheint hier im Restaurant- und Barbereich der scheinbar zufällig positionierte Stapel aus Europaletten als zentraler Treffpunkt. Darauf sitzt das viergeschossige Herzstück aus upgecycelten, schallgedämmten Überseecontainern. Die versetzt angeordneten Module erstrahlen in vier leuchtenden Farben, die sich auch im Inneren wiederfinden. Um die ungewöhnlich proportionierten Container in bewohnbare Kojen zu verwandeln, wurden diese mit passgenauen Einbauten – inklusive Bad – ausgestattet. Großzügige Polstermöbel in natürlichen Materialien und gedeckten Farben runden die Einrichtung ab. Das Container-Hostel bietet 64 Zimmer mit insgesamt 188 Betten in vier verschiedenen Container-Typen: Aus 30 Quadratmeter großen High-Cube-Seecontainern entstanden geräumige Doppelzimmer und praktikable Vierbettzimmer. Wo zwei Container zusammengeschweißt wurden, ergeben sich großzügig geschnittene Hafen-Suiten oder günstige Acht-Bett-Dorms. Im Obergeschoss können die Gäste mit einem weiteren Ausblick auf die Hafenanlagen den Tag im hauseigenen Spa beenden – und von fernen Ländern und Abenteuern träumen, die ihre Schlaf-Container schon hinter sich haben.



A photograph of a woman in a green dress sitting on a bed, reading a book. The room has vibrant red walls and a black floor lamp. The bed is made with white linens and folded towels. A window with red curtains is visible on the left.

*„Das Interior Design greift den rauen  
Charme der Industriebauten auf und  
paart diesen spielerisch nonchalant mit  
urbaner Lässigkeit und maritimem Flair.“*

Kinzo Architekten



Über Laubgänge, die den Containern vorgelagert sind, werden diese großzügig erschlossen. • The containers are accessed via generous pergolas located in front of them.

Wohnlich-funktional: Vier-Bett-Zimmer auf 30 Quadratmetern. • Cosy and functional: four-bed rooms, 30 m<sup>2</sup>.



In der Kombüse bereiten sich Gäste selbst das Essen zu. • Guests prepare their own food in the galley.





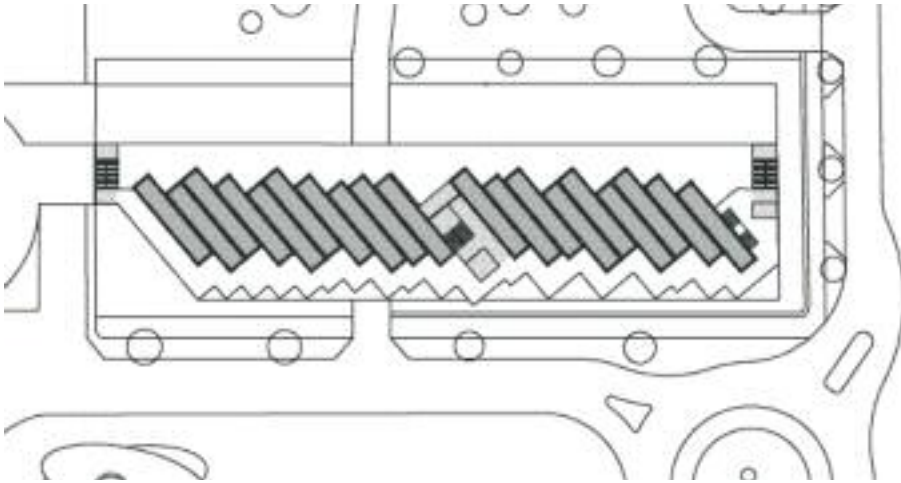
**Innenarchitektur** • Design Kinzo Architekten, Berlin  
**Architektur** • Design Holzer Kobler Architekturen, Zürich  
**Bauherr** • Client Dock Inn GmbH, Warnemünde  
**Standort** • Location Warnemünde  
**Fotos** • Photos Max Schroeder, Sebastian Dörken  
**Mehr Infos auf Seite** • More infos on page 174



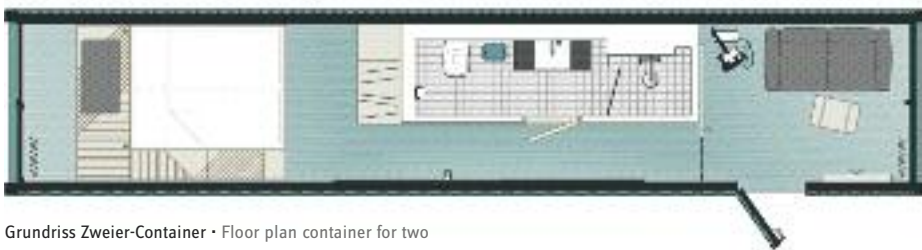
## DOCK INN HOSTEL IN WARNEMÜNDE

For some time now, upcycling has been more than just a term for the recycling of conventional waste products. Rather, it is a matter of developing something new from existing, now unused objects and materials. In Warnemünde, the principle became the basis of an impressive hostel where overseas containers after having spent their lives at sea now become part of a new one on land.

Since 2017, guests of the Dock Inn can spend the night in former overseas containers and thus experience the charm and maritime feeling of the city up close and with the harbour and the shipyard of Warnemünde in view. The designers from the Berlin-based Kinzo office have lovingly staged the 64 different rooms and suites, as well as the public rooms, in accordance with the local scenery. The volumes, measuring twelve by two and a half metres, are equipped in a slightly rough way with a touch of industrial charm, yet casual and homely. The building complex designed by Holzer Kobler Architekturen is divided into two parts: The high, inviting entrance hall, a restaurant, a bar, a self-catering kitchen, workplaces on an integrated gallery, and a climbing hall are located in the two-storey plinth structure made of steel, concrete, and glass. A complete glass front facing the street not only allows daylight to enter the interior, but also opens up a view to the public areas. Here in the restaurant and bar area, the seemingly randomly positioned stack of Euro pallets, which appears like a raft, serves as a central meeting point. The four-storey core of upcycled, sound-insulated overseas containers is positioned on top. The staggered modules shine in four bright colours, which are also repeatedly used throughout the interior. In order to transform the unusually proportioned containers into habitable bunks, they were fitted out with precisely fitting fixtures - including a bathroom. Generous upholstered furniture made of natural materials in muted colours round off the furnishings. The container hostel provides 64 rooms with a total of 188 beds in four different types of containers: Spacious double rooms and practical four-bed rooms were created from 30-square-metre High Cube sea containers. Where two containers were welded together, they provide generously sized harbour suites or inexpensive eight-bed dormitories. On the upper floor, guests can end the day in the hostel's spa, enjoying another view of the port facilities - and dreaming of distant countries and adventures that their bedroom containers have already seen.



Lageplan • Site plan



Grundriss Zweier-Container • Floor plan container for two



Grundriss Achter-Container • Floor plan container for eight